

**LEWENSORIËTERING
GEMEENSKAPLIKE TAAK VIR ASSESSERING
DEEL B**

EKSAMENNOMMER

--	--	--	--	--	--	--	--	--	--	--	--	--	--	--

Tyd: 2 uur

70 punte

PUNTEOPSOMMING EN KOMMENTAAR (Vir Opvoeders/Moderators):

Afdeling	Punte (O/M)		Totaal
Afdeling A			30
Afdeling B			40
TOTAAL			70

INSTRUKSIES

1. Dit is in jou eie belang om leesbaar te skryf en jou werk netjies aan te bied.
2. Skryf slegs in donkerblou of swart ink.
3. Vir elkeen van die vrae: lees of hersien die bron en beantwoord dan die vrae wat volg.
4. Neem kennis van die puntetoekenning voordat jy die vrae in Afdeling A beantwoord. Punte sal vir elke verskillende en werkbare verduideliking toegeken word.
5. Bykomende bladsye is aan die einde voorsien indien jou antwoord te lank is vir die spasie wat by elke vraag gegee word.
6. Onthou – gehalte is belangriker as hoeveelheid, maar vermy eenwoordantwoorde.

INLEIDING

GTA A het jou uitgenooi om konsepte van marginalisering, vooroordeel, diskriminasie en hoe belangrik dit is om te behoort, te ondersoek. Die finale taak het jou sin vir tussenkoms, jou houding teenoor aktivisme en die probleemoplossingsvaardighede wat jy met betrekking tot hierdie konsepte vertoon het, geassesseer.

GTA B sal hierdie temas voortsit en ondersoek hoe goed jy die konsepte en idees van die GTA geïnternaliseer het en jou uitnoui om verder te besin oor die geïntegreerde rol van al die belanghebbendes binne ons samelewing om die gapings te oorbrug tussen diegene wat deur 'n breër samelewing aanvaar word en diegene wat nie aanvaar word nie.

AFDELING A KORTVRAE**VRAAG 1****BRON 1****Katolieke liefdadigheidsinisiatiewe: Verklein die ongelykheidsgapings om sosiale geregtigheid in New Orleans te bewerkstellig**

Op die hakke van Wêrelddag van Sosiale Geregtigheid wat op 20 Februarie gedenk is, besef almal hoe belangrik dit is om ongelykhede te verminder. Vanjaar se tema van die Verenigde Nasies, "Verklein die ongelykheidsgaping om sosiale geregtigheid te bewerkstellig", is lankal reeds 'n prioriteit van die Katolieke Liefdadigheidsaartsbisdom van New Orleans se Kantoor van Geregtigheid en Vrede.

Om die Verenigde Nasies se sentiment te eggo dat sosiale geregtigheid bevorder word wanneer ons die versperrings verwyder waarvoor mense vanweë geslag, ouderdom, ras, etnisiteit, godsdiens, kultuur of gestremdheid te staan kom, daag ons die mense van New Orleans uit om standpunt in te neem vir gelyke toegang tot die samelewing se voorregte en geleenthede en by ons aan te sluit om programme te ondersteun wat aan die oorsake van armoede aandag gee.

Inisiatiewe soos Jane Place Neighbourhood Sustainability, 'n gemeenskapsgrondtrust en behuisingsregteorganisasie wat tot die skep van volhoubare, demokratiese en ekonomies regverdige woonbuurte en gemeenskappe in New Orleans verbind is, is een van baie voorbeelde.

Hierbenewens is dit noodsaaklik dat ons individue help om weer tot ons gemeenskappe toe te tree via rehabilitasie deur diens. In Louisiana sal 43% van gewese oortreders waarskynlik binne vyf jaar weer terug wees in die tronk. Indien die voormalige gevangenes egter werk kan kry en dit vir drie jaar kan hou, daal hierdie koers met meer as 50%. Cornerstone Builders, 'n onderafdeling van die Katolieke Kantoor van Geregtigheid en Vrede, is gestig om aan hierdie kwessie aandag te gee in die vaste oortuiging dat gemeenskapsdiens mense toerus met die vaardighede en bates wat nodig is om verantwoordelike, produktiewe burgers te wees.

Dit is onteenseglik so dat ons samelewing as geheel daarby baat wanneer burgers voorsien word van die middele om suksesvol te wees. In ons werksplekke, huise en kerke kan ons almal help om 'n regverdige samelewing te bevorder deur ongelykheid uit te daag en diversiteit te waardeer.

[FITZPATRICK, K, 5/03/2020, Catholic Charities: Close the inequalities gaps to achieve social justice in New Orleans, The Advocate, <https://www.theadvocate.com/baton_rouge/opinion/letters/article_1d2ebc54-5d8c-11ea-aa2e-83158d935a21.html>, besoek 24 Maart 2020]

Woordelys

- **Sosiale geregtigheid:** geregtigheid in terme van die verdeling van rykdom, geleenthede en voorregte binne 'n samelewing.

1.1 Wat is volgens die bron die prioriteit van die Wêrelddag van Sosiale Geregtigheid?

(1)

- 1.2 Identifiseer EEN versperring waarvoor mense te staan kom vanweë hul geslag, ouderdom, ras of gestremdheid.

(4)

- 1.3 Verduidelik in jou eie woorde wat bedoel word met "volhoubare, demokratiese en ekonomies regverdige woonbuurte".

(3)

- 1.4 Gee kortliks 'n voorbeeld van hoe jy in jou eie alledaagse lewe **ongelykhede sal uitdaag** en **diversiteit sal waardeer**.

(2)

[10]

VRAAG 2

BRON 2



[India and Kleptocracy: Are we a nation of crooks,
<<https://za.pinterest.com/pin/461337555564545596/>>,
besoek 27/03/2020]

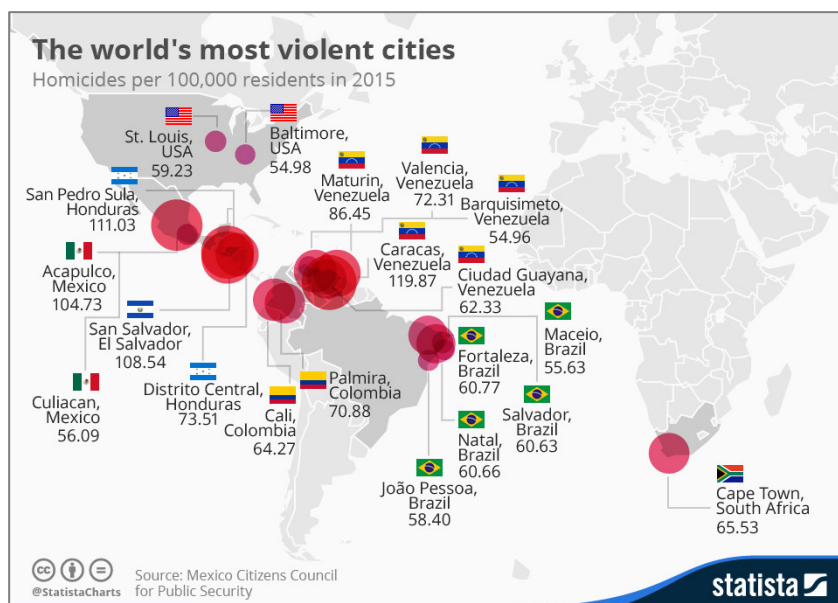
GTA A het die konsep van **magteloosheid** ondersoek. Pas jou ontleding van hierdie besprekings op Bron 2 toe en bespreek dan in redelike detail die verhouding tussen **mag** en **magteloosheid** en hoe die gevoel van magteloosheid in 'n gemeenskap tot misdaad kan lei.

This image shows a single sheet of white paper with horizontal blue ruling lines. The lines are evenly spaced and run across the width of the page. There are no margins, text, or other markings on the paper.

VRAAG 3**BRON 3****Hoe die vermindering van ongelijkheid ons stede veiliger sal maak**

Stedelike geweld is voorspelbaar; dit is op spesifieke plekke, onder sekere mense en op baie bepaalde tye gekonsentreer. Ongelykheid, hetsy in terme van inkomste, rykdom of welsyn en skenkings, bepaal in 'n groot mate alles van sosiale samehang en sosiale mobiliteit tot lewensverwagting.

Waar 'n persoon gebore is en woon, korreleer met die geleentheid wat hy/sy in die lewe kry. Dit volg dus dat mense wat in omgewings woon wat deur hoë vlakke van ekonomiese en sosiale ongelijkheid gekenmerk word, gewoonlik meer aan geweld en viktimisering blootgestel word as diegene wat elders woon. Woonbuurte wat hoër vlakke van inkomsteongelykheid en gekonsentreerde benadeling toon, ondervind hoër vlakke van wantroue, sosiale wanorde en gewelddadige misdade. Versuim om voldoende aandag aan hierdie kwessies te gee, verminder gelyke geleentheid en uitkomst oor generasies heen dramaties – wat geweld voortsit.



Veelvuldige en oorvleuelende vorme van ongelijkheid dra by tot gewelddadige viktimisering in stede. Dit is byvoorbeeld meer waarskynlik dat mense in die laer inkomste-en-welvaart-kwintiele slagoffers sal wees as diegene in die hoër verdienstekategorieë. Die woonbuurte wat die meeste beïnvloed word, neig om beperkte natuurlike monitering, residensiële benadeling (lae inkomste, hoë werkloosheid, lae opvoeding) en omgewingsonstabiliteit (hoë vlakke van mobiliteit en enkelhoofhuishoudings) te hê. Net so sit rasse- en geslagsongelykhede nie net ekonomiese ongelijkheid voort nie, maar dit hou ook verband met hoër blootstelling aan geweld. Arbeidsmagdeelname, opvoedkundige prestasie, voortplantingsgesondheid en politieke verteenwoordiging hang nou saam met hoër vlakke van veiligheid.

Gelukkig prioritiseer 'n toenemende getal stede oral in die wêreld misdaadvoorkoming en die vermindering van geweld. Dit is meer radikaal as wat dit klink, aangesien baie plaaslike regerings verstaanbaar bekommerd is oor die erkenning van hierdie uitdagings uit vrees dat dit plaaslike en buitelandse investering, toerisme en hul beeld onder kiesers negatief kan beïnvloed.

Om ongelijkheid om te keer en misdaad in stede te verminder moet regerings, besighede en burgerlike samelewingsgroepe hulle op brandpunte begin toespits, veral in verwaarloosde gebiede. Omvattende ingrypings wat slimmer infrastruktuur, datagedrewe polisiëring en toegespitste dienslewering met omgewingsontwerpverbeterings en groter eiendomsregsekerheid kombineer, is kritiek. Programme wat gemeenskappe bemagtig en betrek, en hul toegang tot lewensvaardighede en ekonomiese geleentheid verbeter, is ook noodsaaklik. Wanneer hierdie beleide gevestig is, kan hulle vinnige en blywende resultate lewer. Oor die lang termyn is die vermindering van ongelijkheid 'n afbetaling op geweldvermindering.

[Robert Muggah, 2/03/2020, How reducing inequality will make our cities safer, World Economic Forum, <<https://www.weforum.org/agenda/2020/03/what-are-the-causes-of-urban-violence-inequality/>>, besoek 24/03/2020]

Woordelys

- **Skenkings** – 'n inkomste of vorm van eiendom wat aan iemand gegee word.
- **Kwintiele** – die term "**kwintiel**" verwys na een vyfde van 'n bepaalde groep. **Kwintiel 1 beteken** tipies die boonste vyfde van die groep, **kwintiel 2** verwys na die tweede vyfde en so afwaarts tot by **kwintiel 5**, die laagste groep.
- **Arbeidsmag** – al die lede van 'n bepaalde organisasie of land wat kan werk gesamentlik beskou.
- **Infrastruktuur** – die basiese fisiese en organisasiestrukture en fasiliteite (bv. geboue, paaie, kragvoorsiening) wat nodig is vir die werking van 'n samelewing.

3.1 Verduidelik waarom jy dink dat mense in gebiede van groot ongelykheid, hoër vlakke van viktimisering ondervind.

(3)

3.2 Om met hierdie ongelykhede en diskriminasie te leef, lei dikwels tot geweld. Wat is na jou mening die rede hiervoor? Met ander woorde, waarom is geweld 'n algemene verskynsel in hierdie gebiede?

(3)

3.3 Paragraaf 2 verwys na 'n gevoel van wantroue. Beskryf hierdie gevoel van wantroue soos daar in hierdie konteks daarna verwys word: wie word wantrou en waarom.

(3)

- 3.4 Waarom erken baie regerings volgens die bron nie die volle omvang van die geweld wat hul lande ondervind nie?

(2)

- 3.5 Die laaste paragraaf noem 'n paar van die ingrypingsterreine waaraan regerings aandag gee om hulle op brandpunte toe te spits. Kies twee van hierdie ingrypings en gee 'n voorbeeld van wat op hierdie terrein gedoen kan word om die ongelykhede om te keer.

(4)
[15]

30 punte

BYKOMENDE BLADSYE VIR AFDELING A (AFDELING B VOLG HIERNA)

[illegible]

[illegible]

AFDELING B BEREDENEERDE OPSTEL**VRAAG 4**

Skoolgeweld is 'n ernstige kwessie in baie minderbevoorregte gemeenskappe en voorstede oral in die wêreld vanweë die kriminele en misdadigheidsinvloede wat in hierdie gemeenskappe aanwesig is. 'n Mens kan jou die massiewe ontwrigting voorstel wat dit vir die gehalte van onderwys en vir die onderwysers en leerders se gevoel van vrede en veiligheid veroorsaak.

BRON 4

'n Nuwe UNESCO-verslag bevestig dat skoolgeweld en afknouery wêreldwyd groot probleme is. Die publikasie *Behind the numbers: Ending school violence and bullying* is vrygestel by die wêreld se grootste byeenkoms van onderwys- en vaardighedsministers, die 2019 Education World Forum, wat verlede jaar in Londen (VK) plaasgevind het. Dit toon dat sommige lande ten spyte van die erns van die probleem aansienlike vordering gemaak het met die vermindering, of beperking, van skoolgeweld en afknouery.

Volgens die publikasie is byna een uit drie leerders (32%) minstens een keer in die laaste maand deur hul eweknieë by die skool afgeknou en 'n soortgelyke proporsie word deur fisieke geweld beïnvloed. Fisieke afknouery is in baie streke die tipe afknouery wat die meeste voorkom, met die uitsondering van Noord-Amerika en Europa waar sielkundige afknouery die meeste voorkom. Seksuele afknouery kom in baie streke die tweede meeste voor. Seksuele afknouery verwys na vyandige grappe, kommentaar of gebare wat in sommige lande, veral vanuit 'n regsprospektief, as seksuele teistering getipeer word maar nie in ander lande nie, veral in die skoolomgewing. Om hierdie rede word daar in hierdie verslag daarna verwys as seksuele afknouery. Seksuele afknouery is 'n vorm van seksuele geweld.

Skoolgeweld en afknouery beïnvloed beide manlike en vroulike studente. Fisieke afknouery is meer algemeen onder seuns, terwyl sielkundige afknouery meer onder meisies voorkom. Selfoon- en aanlyn afknouery is ook aan die toeneem.

Dit is meer waarskynlik dat kinders wat enigsins as 'anders' beskou word, afgeknou sal word, en fisieke voorkoms is die algemeenste oorsaak van afknouery. Die redes wat die tweede meeste deur leerders genoem word, hou met ras, nasionaliteit of kleur verband.

[<www.unesco.org, 22/01/2019, School violence and bullying a major global issue, new UNESCO publication finds, UNESCO, <https://en.unesco.org/news/school-violence-and-bullying-major-global-issue-new-unesco-publication-finds>>, besoek 27/03/2020]

Bespreek die mate waarin jy met die volgende stelling saamstem of nie saamstem nie:

Om skoolgebaseerde geweld en antisosiale gedrag suksesvol uit te skakel moet skole strenger dissiplinêre prosedures instel, waaronder die herinstelling van lyfstraf.

Jou antwoord moet die relevante perspektiewe wat in die tekste in Afdeling A en Afdeling B van hierdie GTA weerspieël word, sowel as jou eie perspektief oorweeg.

BEPLANNING

[illegible]

BEREDENEERDE OPSTEL

[illegible]

[illegible]

[illegible]

[illegible]

[illegible]

[illegible]

[illegible]

40 punte

Totaal: 70 punte

BYKOMENDE BLADSYE VIR DIE VOLTOOIING VAN AFDELING B:

[illegible]

[illegible]